

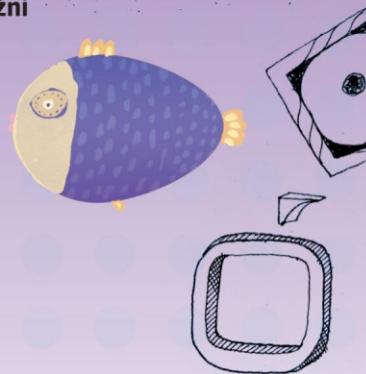
# Informační leták sociální služby Chráněné bydlení MENS SANA, z.ú.

## Poslání služby

Posláním služby Chráněné bydlení MENS SANA, z.ú. je poskytovat lidem s chronickým duševním onemocněním aktivní podporu v průběhu bydlení tak, aby po ukončení pobytu mohli samostatně bydlet s co nejníž podporou.

## Cíle služby

- **uživatel, který získal dovednosti a schopnosti, které mu umožní samostatné bydlení podle jeho potřeb a možností**
  - uživatel si umí zajistit stravu
  - uživatel zvládá úkony osobní hygieny
  - uživatel udržuje domácnost v čistotě
  - uživatel získá návyky související s denním režimem
  - uživatel získá návyky související s pracovním uplatněním
  - uživatel dokáže hospodařit s financemi
- **uživatel, který umí samostatně zacházet se svou nemocí**
  - uživatel spolupracuje se svým psychiatrem
  - uživatel dodržuje předepsanou léčbu
  - uživatel ví, co udělat v případě zhoršení psychického stavu
- **uživatel, který získal dovednosti k navazování a udržení sociálních kontaktů**
  - uživatel umí navazovat a udržet si vztahy s rodinou, se známými a s přáteli, s vrstevníky
- **uživatel, který využívá služby, které potřebuje**
  - uživatel si umí nakoupit
  - uživatel zvládá zajistit si osobní záležitosti
  - uživatel zvládá jednání s úřady



## Zásady služby

- individuální přístup ke každému uživateli – přístup vychází z reálných potřeb, možností a zdrojů uživatele
- rovnocenný přístup ke každému uživateli – pracovníci služby jednají s uživatelem na základě partnerského vztahu
- respektování svobodné volby uživatele – pracovníci vždy respektují svobodnou volbu uživatele při konkrétních krocích v řešení jejich problémů
- respektování práv uživatele – při poskytování služby pracovníci dbají na dodržování práv uživatele
- respektování soukromí uživatele – do bytu docházejí pracovníci za uživatelem po předchozí domluvě s uživatelem, aby nenarušovali jeho soukromí.



## Cílová skupina

Lidé s duševním onemocněním především z okruhu psychóz a afektivních poruch ve věku od 18 do 64 let, s trvalým pobytem v Ostravě a v blízkém okolí, kteří jsou v nepříznivé sociální situaci v oblasti bydlení. Nepříznivá sociální situace v oblasti bydlení znamená, že uživatel v důsledku nemoci nezvládá samostatně bydlet.

## Službu neposkytujeme osobám

- závislým (kromě fáze prokazatelné abstinence min. půl roku)
- s jiným zdravotním postižením (těžké smyslové, střední a těžké mentální postižení)
- které by využíváním služby chtěly vyřešit pouze to, že nemají kde bydlet
- s ochrannou léčbou (sexuologickou, protialkoholní, toxikomanickou) v důsledku násilného trestného činu
- s agresivním chováním, diagnostikovaným psychiatrem
- imobilním osobám nebo osobám s vážnými pohybovými problémy (prostory nejsou bezbariérové)
- vyžadujícím podporu 24 hodin denně

**Kapacita služby Chráněného bydlení**  
Maximální kapacita služby je 25 uživatelů.



## V rámci služby Chráněné bydlení nabízíme uživatelům

### 1) pomoc při zajištění stravy

- pomoc s přípravou stravy, pomoc s nákupy, stolování

### 2) poskytnutí ubytování (v případě potřeby praní a drobné opravy ložního prádla a ošacení, žehlení)

### 3) pomoc při zajištění chodu domácnosti

- pomoc při běžném úklidu a údržbě domácnosti
- pomoc při údržbě domácích spotřebičů
- pomoc v hospodaření s penězi a běžnými pochůzkami

### 4) pomoc při osobní hygieně nebo poskytnutí podmínek pro osobní hygienu

- pomoc při úkonech osobní hygieny

### 5) výchovné, vzdělávací a aktivizační činnosti

- nácviky dovedností podle individuálních potřeb
- vzdělávací kurzy
- kulturní akce
- podpora při získávání návyků souvisejících se zařazením do pracovního procesu



### 6) zprostředkování kontaktu se společenským prostředím

- doprovázení do veřejných institucí (lékař, úřad, soud, škola a jiné)
- podpora a pomoc při využívání běžně dostupných služeb a informačních zdrojů (pošta, obchod, lékárna, kadeřník, knihovna a jiné)
- pomoc při kontaktu s rodinou, přáteli, známými, sousedy

### 7) sociálně terapeutické činnosti

- podpůrné rozhovory s uživatelem a jeho blízkými
- činnosti směřující ke zlepšení sociálních schopností a dovedností (nácviky a doprovody)
- podpora v oblasti partnerských a přátelských vztahů
- podpora a udržování kontaktu v období hospitalizace

### 8) pomoc při uplatňování práv, oprávněných zájmů a při obstarávání osobních záležitostí

- pomoc při komunikaci s úřady, s opatrovníky, se zaměstnavateli a dalšími institucemi
- sociální poradenství – týkající se sociálních dávek a služeb, podpora při vyřizování invalidních důchodů, poradenství při výběru služeb a pomoc při jejich zprostředkování
- pomoc při vyřizování běžných záležitostí (poradenství při podepisování smluv, při navrácení způsobilosti k právním úkonům a další)

## JAK SE K NÁM DOSTANETE?

Dostanete se k nám autobusem č. 51, vystoupíte na zastávce U Hůry. Nebo tramvají č. 4 a vystoupíte na zastávce Martinov a odtud asi 15 min. pěšky. Další možností je jet autobusem č. 75, vystoupit na zastávce Ostrava - Plesná, Žižkov a odtud jít jen cca 3 min. pěšky.



### Kde službu poskytujeme?

Ve vile na **ul. Martinovská 3158/148, Ostrava-Martinov, 723 00**  
a dále v bytech městských obvodů **Poruba a Moravská Ostrava a Přívoz**

Sídlo organizace a služby: **MENS SANA, z.ú.**  
**Sokolovská 6062/32, Ostrava-Poruba, 708 00**

Číslo účtu: **188317535/0300 ČSOB, a.s.**

Email: **l.volny@menssana.cz**

Telefon:  
**778 881 584**



**www.menssana.cz**



MINISTERSTVO PRÁCE  
A SOCIÁLNÍCH VĚCÍ



Moravskoslezský  
kraj



KOMUNITNÍ PLÁNOVÁNÍ  
SOCIÁLNÍCH SLUŽEB  
OSTRAVA

**OSTRAVA!!!**